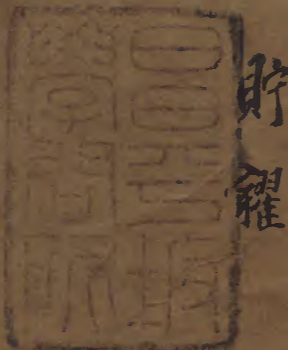


廣 治 系 畧 九 五

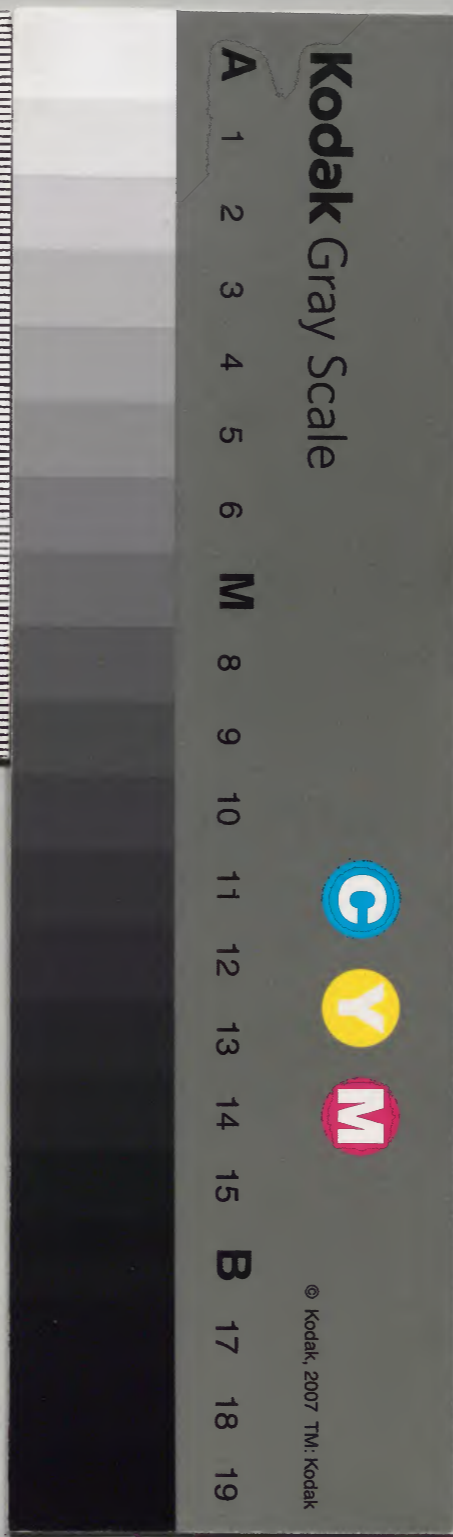


貯 羅

漢書門類			
九	二	〇	八
一	〇	四	四
四	〇	四	〇
冊	架	函	號

漢書門類	
九	二
〇	四
四	〇
冊	架

内閣文庫	
番號	漢 9208
冊數	40 ( 24 )
函號	297 30

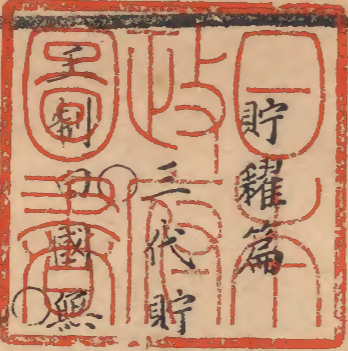


綴じ部(喉部分)の文字等が開きが不鮮明な場所あり

廣治平畧卷之二十五

平江 蔡方炳九霞訂定

淺草文庫



三代貯糴

國非其國也三年耕必有一年之蓄曰不足無六年之蓄曰急無三年之蓄曰  
十年之通雖有凶旱水溢民無菜色然後天子食日舉以樂益積  
貯為國之上務久矣考周官旅師掌聚野之鋤粟屋粟閑粟而用

貯糴篇

之以質劑致民倉入掌粟入之藏辨九穀之物以待邪用廩人掌  
 九穀之數以待國之匪頒而貴人則掌邦之委積以待施用惠以  
 鄉里之委積恤民之難况以門閭之委積養老孤以郊里之委積  
 待賓客以野鄙之委積待羈旅以縣都之委積待凶荒及賓客會  
 同師役長其道路之委積凡委積之事巡而此之以時頒之其致  
 謹于積貯如此其後齊桓公問于管子曰終身有天下而勿失為  
 之有道乎管子對曰國之廣狹壤之肥瘠有數終歲食餘有數守  
 國者守穀而已矣故善為天下者謹守重流謂嚴守谷價而天下  
 不吾洩矣洩散也言吾請以令發師置屯籍農國貧而用不足以

價取之則積藏困窮之粟皆歸于君矣是故天下有兵則積藏之  
 粟足以備其糧天下無兵則以賜貧必若此則內守國財而外因  
 天下矣魏文侯時李悝作盡地力之教以為糴甚貴傷民甚賤傷  
 農民傷則離散農傷則國貧故甚貴與甚賤其傷一也善為國者  
 使民無傷而農益勸是故善平糴者必謹觀歲有上中下熟大熟  
 則上糴二而舍一中熟則糴二下熟則糴一使民適足價平則止  
 小飢則發小熟之所斂中飢則發中熟之所斂大飢則發大熟之  
 所斂而糴之故雖遇饑饉水旱糴不貴而民不散取有餘以補不  
 足也行之魏國國以富彊此糴糴斂散所由始也

漢代貯糶

漢興天下既定蓄聚寡少文帝時賈誼說上曰管子曰倉廩實而  
知禮節民不足而不治者自古及今未之嘗聞漢之為漢幾四十  
年矣公私之積猶可哀痛失時不雨且狼顧歲惡不請賣爵  
予既聞耳矣安有為天下貼危者若是而上不驚者世之有飢穰  
天之行也禹湯被之矣即不幸有方二三千里之旱國胡以相恤  
卒然邊境有急數十萬之衆國胡以餽之兵旱相乘天下大恹有  
勇力者聚徒而衡擊罷夫羸老易子而斃其骨政治未必通也遠  
方之能疑者並舉而爭起矣乃駭而圖之豈將有及乎夫積貯者

天下之大命也苟粟多而財有餘何為而不成以攻則取以守則  
固以戰則勝懷敵附遠何招而不至已而晁錯復說上曰今募民  
入粟縣官得以拜爵降罪夫入粟以受爵皆有餘者也取于有餘  
以供上用則貧民之賦可損所謂損有餘補不足令出而民利者  
也况爵者上之所擅出於口而無窮粟者民之所種生于地而不  
乏夫得高爵與免罪人之所甚欲也使天下人入粟于邊以受爵  
免罪不過三歲塞下之粟必多矣文帝從錯之言令民入粟于邊  
得賜爵至武帝時居官者以為姓號則倉氏庾氏是也及桑弘羊  
為治粟都尉請令民得入粟補吏及罪以贖令民入粟甘泉各有

黃台平墨

卷二十一 貯糶篇

年

差以復終身○不必告緡○宣帝即位○歲數豐穰○穀至石五錢○農人少  
利○大司農中丞耿壽昌○請糴三輔弘農河東上黨太原郡穀○以供  
京師○又白令邊郡皆築倉○以穀賤時增其價○而糴以利農○穀貴時  
減價而糶○名曰常平倉○民便之○後漢顯宗永平五年○作常滿倉○立  
粟市于城東○粟斛直錢三十○府廩環積○至十年○帝欲置常平倉○議  
者多以為便○劉般對以常平外有利民之名○而內實侵刻○有姓豪  
右因緣為奸○小民不得其平○置之不便○帝乃止○

六朝貯糶

晉受命武帝○欲平一江表○時穀賤而布帛貴○帝欲立平糶法○用布  
帛市穀○以為糧儲○議者謂軍資尚少○不宜以貴易賤○泰始二年○帝  
乃下詔曰○古人權量國用○取贏散滯○有輕重平糶之法○理財鈞施  
惠而不費○政之善者也○然此事廢久○天下希習其宜○加以官蓄未  
廣○言者異同○未能遠通其制○更令國寶散于穰歲○而上不收貧弱  
困于荒年○而國無備○豪人富商○挾輕貨蘊重積○以筦其利○故農夫  
苦其業○而未作不可禁也○今宜通糶○以充儉法○主者平議具為條  
制○然事竟未行○久之○立常平倉○豐則糶○儉則糴○以利百姓○馬北魏  
孝文帝○和中○李彪上言○請析州郡常調九分之二○京師度支歲用  
之餘○各立官司○豐年糶貯于倉○時儉則減私之十二○糶之如此○民

續通志卷一百一十一 食貨一 貯糶

必力田以買官絹○又務積財以取官粟○年登則常給○歲凶則直給○帝覽而善之○尋施行焉○自此公私豐贍○雖時有水旱○不為災也○至魏武帝西遷○連年戰爭○河洛之間○又並空竭○天平元年○詔常調之外○遂豐稔之處○折絹糶粟○以充國儲○于諸州緣河津濟○皆官倉貯○積以擬漕運○自是之後○倉廩充實○凶飢之處○皆仰開倉以振之○北齊時置富人倉○初立之日○准所領中下戶口數○得支一年之糧○穀賤時○斟量割當年義租充入○貴則下價糶之○賤則還用所糶之物○依價糶貯○後周創制六官司倉掌辦○九穀之物○以量國用○用足即蓄其餘○以待凶荒○不足則止○餘用足則以粟貸人○春頒之○秋歛

之○隋文帝開皇三年○朝廷以京師倉廩尚虛○議為水旱之備○工部尚書長孫平奏曰○古者三年耕而餘一年之積○九年作而有三年之儲○雖水旱為災○而人無菜色○皆由勸導有方○蓄積先備○故也○請令諸州百姓及軍人勸課當社○共立義倉○收穫之日○隨其所持勸課出粟及麥○于當社造倉窖貯之○即委社司執帳簡校○每年收積○勿使損敗○若時或不熟○當社有飢饉者○即以此穀賑給○自是諸州儲峙委積○十六年○又詔社倉准上中下三等稅○上戶不過一石○中戶不過七斗○下戶不過四斗○其後山東頻年霖雨○皆困水災○所在沉溺○天子遣使開倉賑給○前後用穀五百餘萬石○義倉之法○取之

千○民○不○厚○而○置○倉○于○當○社○飢○民○之○得○食○也○其○廢○幾○于○後○世○義○倉○之  
名○固○在○而○置○倉○於○州○郡○一○有○凶○飢○有○司○固○不○以○上○聞○也○良○有○司○敢  
以○聞○矣○比○及○報○可○而○文○移○反○覆○給○散○艱○阻○益○臨○胥○吏○相○與○侵○沒○其  
受○惠○者○太○抵○負○郭○之○近○力○能○自○達○之○人○耳○縣○邑○鄉○遠○之○遠○安○能○扶  
携○數○百○里○以○就○倉○今○之○廩○歲○必○欲○有○條○無○患○當○以○有○文○當○社○直○倉  
為○法○

唐代貯糶

唐○初○有○社○倉○以○備○凶○荒○賑○給○不○足○則○徙○民○就○食○諸○州○貞○觀○中○戴○胄  
建○議○自○王○公○以○下○計○墾○田○秋○熟○所○在○為○義○倉○歲○凶○以○給○民○太○宗○善

之○詔○畝○稅○二○升○粟○米○稅○稻○隨○土○也○所○宜○田○耗○十○四○者○免○其○半○耗○十  
七○者○皆○免○商○賈○無○田○者○以○其○戶○為○九○年○出○粟○自○五○石○至○五○斗○為○有  
差○歲○不○登○則○以○賑○民○或○歲○為○種○子○至○秋○而○償○其○後○洛○相○出○徐○齊○并  
秦○蒲○州○又○置○常○平○倉○粟○歲○九○年○米○歲○五○年○下○庶○之○地○粟○歲○五○年○米  
歲○三○年○皆○著○于○令○高○宗○以○後○稍○假○義○倉○以○給○他○費○至○神○龍○中○畧○盡  
玄○宗○恃○牛○仙○客○為○相○用○彭○果○策○勅○以○穀○賤○傷○農○命○增○持○備○十○之○二  
三○和○糶○東○西○畿○粟○各○數○百○萬○斛○自○是○關○中○蓄○積○羨○溢○天○子○不○復○移  
肆○就○食○于○東○都○其○後○第○五○琦○請○天○下○常○平○倉○皆○貯○庫○以○蓄○本○錢○德  
宗○時○趙○贊○言○自○軍○興○以○來○常○平○倉○廢○陸○下○即○位○京○城○兩○市○置○常○平

倉官雖頻年少雨米不騰貴可推而廣之諸道并勅稅竹木茶漆  
以贍常平本錢上納其策屬軍用感迫亦隨而耗竭不能備常平  
之積其後陸贄以諸道所得稅茶錢均融分配每至穀麥熟時蓄  
就管內州縣和糴便于當處置倉收納如時當大稔事至傷農則  
優與價錢廣其糴數穀若稍貴糴亦便停所糴多少與年上下準  
平穀價恒使得中每遇灾荒即以賑給小歉則隨事借貸大飢則  
錄奏分頒許從便宜務使周濟循環歛散遂以為常然不能盡用  
贄言也貞元四年詔京兆府于時價外加估和糴差清強官先給  
價直然後貯納續令兩司自般運載至太原憲宗即位有司以歲  
熟請畿內和糴時府縣配戶督限有稽違則迫感鞭撻甚于稅賦  
號為和糴其實害民白居易上疏曰和糴之事以臣所觀有害無  
利何者凡曰和糴則官出錢人出穀兩和糴商量然後交易今則  
配戶督限感迫鞭撻何名和糴今若令有司出錢開場自糴價稍  
優饒利之誘人人必願至是真和糴必不得已則不如折糴折糴  
者折青苗稅錢使納斗斛免令賤糴別納見錢在于農人亦真為  
利况度支比來所支和糴價錢多是雜色錢匹百姓又須轉賣然  
後將納稅錢至于給付不免侵偷貿易不免捐折所失過本其弊  
可知今若量折稅錢使納斗斛則既無賤糴麥粟之費又無轉賣



匹段之勞利歸于人美歸于上則折糴之便豈不昭然由是而論  
則配戶不如開場和糴不如折糴為甚明矣元和六年制京畿舊  
穀已盡粟麥未登宜以常平義倉粟貸借百姓至豐年填納十三  
年戶部侍郎孟簡奏天下常平義倉請準舊例減估出糴但以石  
數奏申有司更不收管州縣得專以利百姓從之開成元年戶部  
奏諸州府所置常平義倉請通公私田畝別納粟一升逐年添貯  
義倉歛之至輕事必通濟歲月稍久自致盈流繼逢水旱之災永  
絕流亡之慮從之至文帝太和九年以天下回殘錢置常平義倉  
本歲增市之非遇水旱不增者判官罰俸以枉法論文宗嘗召監  
倉御史問太倉粟數對曰有粟二百五十萬石帝曰今歲費廣而  
所蓄寡奈何乃出御史督蔡州縣糶

宋代貯糶

宋祖承五季之亂海內多事義倉寢廢乾德初詔諸州於各縣置  
義倉歲輸二稅石別收一斗民饑欲貸充種食者縣具籍申州州  
長吏即計口貸訖然後奏聞其後以輸送煩勞罷之淳化三年京  
畿大穰分遣使臣于四城門置場增價以糶置倉貯之命曰常平  
倉景德三年詔京東西河北東陝西江南淮浙皆立常平倉歲夏  
秋視市價賤貴量減糶糶三年以上不糶即回克糧廩易以新粟

卷之二十一 貯糶篇

其後荆湖川陝廣南悉置焉。不數年間常平積有餘而兵食不足。乃命司農寺出常平數百萬緡助三司給軍費。久之移用數多而蓄藏無幾矣。明道二年詔議復義倉。不日景祐中集賢校理王琪請復置。令隨夏秋二稅二斗別輸一升。計以一中。則正稅歲八萬石。則義倉可得五千石。事下有司會議。者異同而止。慶曆初琪復上其議。仁宗納之。命天下立義倉。而復罷。嘉祐二年詔天下置廣惠倉。初天下沒入戶絕田官自鬻之。韓琦請留弗鬻。募人耕收。其租別為倉貯之。以給州縣郭內之老幼貧疾不能自存者。謂之廣惠倉。熙寧二年神宗既用王安石為參知政事。專一講求

立為新制。于是條例司言。今天下貧富不均。兼并之家乘凶荒之間。新陳不接之候。往往徵倍稱之息。故富益富。貧益貧。今諸路常平廣惠食穀積為朽。歲必年凶。出糶而所及不過游手游食之民。請依陝西青苗錢例。民願預借者給之。令出息二分。隨夏秋二稅以輸。其願輸錢者聽如。遇災傷許長至豐熟以償。不惟通一路有無發歛以收富人兼并之權。而貧人緩急獲濟。時以赴農貸。不異于民間。息不至于倍稱。誠富國裕民之至計也。今既具會蘇轍自大名推官上書召對。安石出其法示之。轍曰。以錢貸民。使出息二分。本非為利。然出納之際。吏緣為姦。雖有法不能禁。錢入民

○手○雖○良○民○不○免○非○理○費○用○及○其○納○錢○雖○富○民○不○免○違○例○如○此○則○鞭  
○答○必○用○州○縣○多○事○矣○安○石○自○此○緡○月○不○言○青○苗○會○王○廣○廉○奏○乞○度  
○僧○牒○數○千○道○為○本○以○于○陝○西○轉○運○司○私○行○青○苗○法○春○散○秋○歛○與○安  
○石○意○合○至○是○請○施○行○之○于○是○常○平○廣○惠○倉○之○法○遂○變○而○為○青○苗○矣  
○民間○喧○然○不○以○為○便○判○大○名○府○韓○琦○言○臣○準○散○青○苗○詔○書○務○在○惠  
○顧○小○民○不○使○兼○并○乘○急○要○倍○稱○之○息○令○所○下○條○約○令○鄉○户○及○坊○郭  
○户○借○錢○一○千○納○一○千○三○百○是○官○自○放○錢○取○息○與○初○詔○絕○相○違○戾○陛  
○下○躬○行○節○儉○以○化○天○下○自○然○國○用○不○乏○何○必○使○興○利○之○臣○紛○；○四  
○出○以○致○遠○適○之○疑○哉○乞○盡○罷○提○舉○官○第○永○常○平○舊○法○施○行○司○馬○光

亦○曰○青○苗○出○息○平○民○為○之○尚○能○以○蠶○食○下○户○况○縣○官○法○度○之○威○乎  
今○言○青○苗○錢○不○便○者○大○率○但○知○所○遣○使○者○倚○勢○作○威○陵○縣○州○縣○慘  
擾○百○姓○止○論○今○日○之○害○耳○臣○行○憂○者○乃○在○十○年○之○後○非○今○日○也○夫  
民○之○所○以○有○貧○富○者○由○其○材○性○愚○智○不○同○富○者○智○識○差○長○憂○深○思  
遠○寧○勞○筋○苦○骨○惡○衣○菲○食○終○不○肯○取○債○于○人○故○其○家○常○有○贏○餘○而  
不○至○狼○狽○也○貧○者○結○窠○偷○生○不○為○遠○慮○一○醉○日○富○無○復○贏○餘○急○則  
取○債○于○人○債○不○能○償○至○于○鬻○妻○賣○子○凍○餒○填○溝○壑○而○不○知○自○悔○也  
是以○富○者○常○借○貸○貧○民○以○自○饒○而○貧○者○常○假○貸○富○民○以○自○存○雖○苦  
樂○不○均○然○猶○彼○此○相○資○以○保○其○生○今○縣○官○乃○自○出○息○錢○以○春○秋○貸

卷之二十一 行羅篇

民○民○之○富○者○皆○不○願○取○貧○者○乃○欲○得○之○提○舉○官○欲○以○多○散○為○功○故○  
不○問○民○之○貧○富○各○隨○戶○等○抑○與○之○州○縣○官○吏○恐○致○逋○欠○又○令○貧○  
富○相○乘○其○為○保○甲○仍○以○富○者○為○之○魁○首○貧○者○皆○隨○手○皆○盡○將○未○  
粟○麥○小○有○不○登○二○稅○且○不○能○輸○况○于○息○錢○固○不○能○償○吏○督○之○急○則○  
散○而○之○四○方○富○者○不○去○則○獨○償○數○家○所○負○力○竭○不○逮○則○官○必○得○之○  
倚○閭○春○債○未○畢○秋○債○復○來○歷○年○寢○深○債○負○益○重○貧○者○既○盡○富○者○亦○  
貧○臣○恐○十○年○之○外○富○者○無○幾○何○矣○富○者○既○盡○若○不○幸○國○家○有○邊○隅○  
之○警○興○師○動○眾○凡○粟○帛○軍○需○之○費○將○從○誰○取○之○若○民○力○既○竭○加○以○  
水○旱○之○灾○州○縣○之○吏○安○得○不○為○之○請○于○朝○廷○因○乞○郊○赦○而○除○之○朝

廷○自○祖○宗○以○來○以○仁○政○養○民○豈○可○視○其○流○亡○轉○厄○而○必○責○其○所○負○  
其○勢○不○得○不○從○請○者○以○言○然○則○官○錢○幾○千○萬○緡○已○放○散○而○不○返○矣○  
官○錢○既○放○散○而○不○返○矣○官○錢○既○放○散○而○不○返○矣○官○錢○既○放○散○而○不○返○矣○  
之○資○此○可○以○謂○之○善○厨○乎○且○常○平○倉○者○乃○三○代○聖○王○之○遺○法○非○簡○  
李○悝○耿○壽○昌○所○能○為○也○穀○賤○不○傷○農○穀○貴○不○傷○民○賴○其○食○而○  
收○其○利○法○之○善○者○無○過○于○此○比○來○所○以○黎○黎○者○皆○官○吏○不○得○人○非○  
法○之○失○也○今○條○例○司○畫○以○常○平○倉○錢○為○青○苗○錢○又○以○其○穀○換○轉○運○  
使○錢○是○欲○盡○壞○常○平○專○行○青○苗○也○國○家○每○遇○凶○年○洪○軍○倉○自○不○能○  
足○用○故○無○羨○餘○以○濟○飢○民○所○賴○者○止○有○常○平○倉○錢○若○今○一○旦○盡

廣治平

卷二十一 行權論

十一

設最為良法熙寧十年始講隋唐之舊典置義倉令人戶于正稅  
斛斗一石別納五升準備災傷賑濟不待移用法頗周密蓋所歛  
至少所聚至多蓄之郡縣而散之于民歛之少則民易以輸聚之  
多則上足施予蓄之郡縣則凶歲有備散之于民則人情無怨此  
隋文皇唐太宗常行於治平之世已試之效也元豐八年指揮諸  
路義倉一切廢罷議者至今惜之若以為擾民則出所纒二十分  
之一又况水旱不常饑饉間有發倉粟則每苦不足行勸誘則不  
免強取與其施之于倉卒不若備之于無事今平糴之法既以修  
復舊義倉之制尚禾興舉臣以為義倉財積在近居民則飢歲獲

作青苗錢散之向去所有豐年將以何錢平糴若凶年將以何  
穀調贖乎臣以為散青苗錢之害猶小壞常平倉之害猶大也而  
安石卒行其法七年帝患懷常平官吏多違法安石請錄置一主  
簿專主給納後錢及常平後之十年詔畿縣立義倉法仍以義倉  
隸提舉司而京東西淮南河東陝西沿義倉以今年秋稅為始民  
輸稅不及斗免輸頒其法于川陝四路元豐八年又罷諸路義倉  
元祐元年詔提舉官累年積蓄錢穀財物盡播作常平錢粟各縣  
專置主簿再立常平錢穀給歛息之法下諸路轉嚴州縣抑配  
之禁蔡京用事復議行焉時上官均疏曰備災恤患常平義倉之

濟○無○道○路○奔○馳○之○勞○費○而○人○受○實○惠○隋○開○皇○中○就○社○置○倉○蓋○以○此  
也○臣○欲○迄○興○復○義○倉○之○法○令○于○村○鎮○有○巡○檢○廨○舍○處○建○立○倉○廩○以  
便○飲○散○其○餘○條○例○令○有○司○更○加○修○整○以○備○飢○歲○誠○非○小○補○事○不○果  
行○高○宗○紹○興○元○年○復○常○平○官○講○補○助○之○政○以○廣○儲○蓄○九○年○用○宗○正  
丞○鄭○昂○言○以○常○平○錢○于○民○輸○賦○未○畢○之○時○悉○數○和○糴○二○十○八○年○以  
趙○令○諷○請○糴○州○縣○義○倉○米○之○陳○腐○者○孝○宗○乾○道○六○年○有○司○奏○水○旱  
州○縣○請○糴○轉○運○使○和○糴○米○以○續○常○平○上○即○為○之○施○行○寧○宗○慶○元○元  
年○詔○戶○部○右○曹○專○領○義○倉○十○一○年○以○基○臣○請○通○一○縣○之○數○截○留○下  
戶○苗○米○輸○之○于○縣○別○儲○以○備○賑○濟○使○窮○民○不○至○于○餓○食○惟○負○郭○義  
倉○令○就○州○輸○送○至○于○屬○縣○之○義○倉○則○令○丞○同○主○之○每○歲○終○今○丞○令  
諸○鄉○所○入○之○數○上○之○守○貳○守○貳○令○諸○縣○所○入○之○數○上○之○提○舉○常○平  
提○舉○常○平○合○一○道○之○數○上○之○朝○廷○考○其○盈○虧○以○議○殿○最○乾○道○四○年  
江○南○民○艱○食○朱○熹○請○于○府○得○常○平○米○六○百○石○賑○貸○夏○受○之○于○倉○冬  
則○加○息○計○米○以○償○自○後○隨○年○歛○散○遇○歉○則○蠲○其○息○之○半○大○飢○則○盡  
蠲○之○凡○十○有○四○年○得○息○米○若○千○石○除○以○原○數○償○府○外○見○米○三○千○一○百  
石○造○倉○三○間○以○儲○之○名○社○倉○焉○自○是○不○復○收○息○每○石○止○收○耗○米○三  
升○以○故○一○鄉○四○五○里○間○雖○遇○凶○年○民○不○乏○食○至○淳○熙○八○年○奏○于  
朝○請○行○於○倉○司○時○陸○九○淵○在○該○局○見○之○嘆○曰○社○倉○法○最○善○而○有

續通志

卷之二十一

十一

司不復舉行所以遠方無知者編入史志以垂後嘉定末真德秀踵行于長沙人多賴之然事久而故或移用而無可給或拘催無異正賦良法美意昏此焉夫豈不深可嘆哉

宋代和糴

宋初立和糴之法以廣軍儲實京邑而河北河東陝西三路及內郡又自糴買以息邊民飛輓之勞建隆初河北連歲大稔命使置場增價市糴自是率以為常咸平中嘗出內府綾羅錦繡計直付河北糴粟實邊繼而詔凡邊州積穀可給三歲則止大中祥符初三路歲豐仍令增糴廣蓄靡限常穀後又時出內庫緡錢或數十萬或百萬別遣官經畫市糴初河東既下城其租賦有司言其地沃民勤頗多積穀請每和市隨常賦輸而京東西陝河北缺兵食則州縣括民家所積糧市之謂之推置取上戶版籍酌所輸租而均糴之謂之對糴又募商人輸芻粟于邊受監于兩池謂之入中陝西糴穀又歲預給青苗錢天聖以來罷不復給然發內藏金帛以助糴者前後何可勝數寶元中出內庫珠付三司售之取其直外又有坐倉博糴結糴依糴免糴寄糴括糴勸糴均糴等名其曰坐倉者今諸軍餘糧願糴入官者討價支錢復儲其米于倉也司

卷二十一 和糴篇

馬○光○曰○坐○倉○之○法○蓋○因○小○郡○乏○米○而○庫○有○餘○錢○故○能○就○軍○人○糴○米○  
 以○給○次○月○之○糧○出○于○一○時○急○計○耳○今○江○淮○之○南○民○間○乏○錢○謂○之○錢○  
 荒○而○土○宜○稅○稻○彼○人○食○之○不○盡○若○官○不○糴○取○以○供○京○師○則○無○所○發○  
 泄○必○甚○賤○傷○農○矣○且○民○有○米○而○官○不○用○米○民○無○錢○而○官○必○使○之○出○  
 錢○豈○通○財○利○民○之○道○乎○其○曰○博○糴○者○詔○河○北○轉○運○提○舉○司○置○場○以○  
 常○平○及○省○倉○歲○用○餘○糧○聽○民○以○絲○綿○綾○絹○增○價○博○買○俟○秋○成○博○糴○  
 也○其○曰○結○糴○者○體○量○川○茶○因○便○結○糴○熙○河○路○軍○儲○也○其○曰○俵○糴○者○  
 以○末○鹽○鈔○錢○在○京○粳○米○六○十○萬○貫○石○付○都○提○舉○司○易○度○民○  
 田○入○多○寡○豫○給○錢○物○秋○成○入○米○麥○粟○封○樁○也○其○曰○兌○糴○者○詔○淮○南○  
 常○平○司○於○麥○熟○州○郡○及○時○兌○糴○也○其○曰○寄○糴○者○因○商○人○入○中○歲○小○  
 不○登○必○邊○厚○價○故○以○所○糴○鉅○萬○散○于○諸○郡○寄○糴○也○其○曰○括○糴○者○請○  
 並○邊○糴○買○豫○榜○諭○民○毋○得○與○公○家○爭○糴○即○官○儲○有○乏○括○索○贏○糧○之○  
 家○量○存○其○用○盡○糴○入○官○也○其○曰○勸○糴○均○糴○者○先○入○其○斛○斗○以○給○  
 其○直○于○有○斛○斗○之○家○也○然○其○法○不○可○少○行○

明代貯糴

明○太○祖○起○自○民○間○歷○試○艱○難○尤○軫○念○民○瘼○洪○武○元○年○令○各○處○悉○立○  
 預○備○倉○各○為○糴○收○貯○以○備○災○荒○擇○其○地○年○高○篤○實○者○管○理○已○而○  
 命○戶○部○運○鈔○二○百○萬○貫○往○各○府○州○縣○預○備○糧○儲○如○一○縣○則○于○境○內○



定為四所千居民叢集處置倉民家有餘粟願易鈔者許運赴倉  
交納依時價償其直官儲粟而局鑄之就令富民守視若遇凶歲  
則開倉賑給庶幾民無飢餓之患已又令未備處皆舉行而召天  
下老人至京隨朝命擇其可用者使齎鈔往各處協同所在官司  
糴穀為備後歷歲既久姦弊日滋大學士楊六奇奏申飭之擇廉  
幹官督理平糴以備荒而郡縣官以廢舉為殿最嗣後南直巡撫  
周忱奏定濟農倉之法蓋南畿蘇州諸郡田稅最重貧民輸官及  
耕作多舉債于富家而倍納其息至于傾家產鬻子女不足以償  
于是民益進亡而租稅益虧忱思所以濟之會朝廷許以官鈔平

糴且勸借儲積以待賑忱與諸郡協謀而力行之蘇州得米三十  
萬石松江常州有差分貯于各縣名其倉曰濟農先是各府秋糧  
當輸者糧長里胥多厚取於民而不即輸官則負者累歲忱欲盡  
革其弊乃立法于水次置場釋人總收而發運馬細民徑自送場  
不入里胥之手既免勞民且省費六十萬石以入濟農倉于是蘇  
州得米四十餘萬石蓋以各場儲積之贏及前千糴所儲凡六十  
餘萬有奇松江常二郡次之自是不備濟農凡運輸有欠夫者亦于  
此給借部納秋成如數還官若民夫修圩濬河道有乏食者計  
口給之貯擇縣官廉公有威與民之賢者掌其籍司其出納每歲

蘇州府志卷之四十一 雜錄 蘇州府志卷之四十一 雜錄

禱禱之際于中下二等戶內驗其種田多寡○齊分給之○秋成償官○  
 明年江南又大旱○令諸郡大發濟農米以賑貸而民不知飢饉之○  
 力也○成化中○教藩憲言異時州縣設預備四倉○所以廣儲蓄○備旱○  
 滂為民賴也○此久廢○弛宜覈實見在儲蓄○有無多寡之數○仍備各○  
 處在官贖糶為備○有不敷○聽于存留糧內借撥○或于各里上中○  
 戶勸助以充其看守倉者于附近里分僉股實有行止者主之○至○  
 通司官吏實收虛放為侵盜者論如律衛所地亦如之○弘治中○蓄○  
 積寡而盜繁○詔州縣所儲粟務三年足周一歲之餘而後已○大都○  
 五十里積粟三萬石○百里積粟五萬石○官儲中程為稱職不及三○

分而止對有差少六分課殿嘉靖中侍郎王廷相言備荒之政莫○  
 善于古之義倉○若立倉于州縣則窮鄉就倉旬日待斃宜貯之里○  
 社定為規式一村之間約二三百家為一會每月一舉第上中下○  
 戶捐粟多寡各貯于倉而推有德者為社長善處事能會計者副○  
 之若遭凶歲則計戶而散先中下者後及上戶上戶責之償中下○  
 若免之凡給貸悉聽于民第令登記冊籍以備有司稽考則既無○  
 官府編審之煩亦無奔走道路之苦從之直隸巡按御史宋纁言○  
 各州縣歲派積穀之數徒資貪吏濫剋無益實用上策莫如罷之○  
 不則稍減其數庶官民兩便戶部言積穀備荒原非弊政但係奉○

行者之賢不肯不可輕議變法。後部議隆慶初陝西巡按御史  
王君賞奏請寬積穀之例。言近時有司積穀之數雖已半減然州  
縣大者數萬石小者數千石即日入民于罪不可得盈宜再減其  
額時知州伊際可等積穀不如數例當降調吏部言有司積穀備  
荒雖亦急務然較之正賦輕重自元不同况皆出賦罰紙贖及他  
設處所入之數視地方貧富獄訟繁簡為差不可預定也若必  
欲所取盈是徒開有司作威生事之端反失濟民初意制可五  
年巡撫山西靳學顏疏曰衣食者百姓之根本也閭閻細民有終  
世無銀而不能終歲無衣寧終歲無衣而不能終日無食今百司  
宰卿夙夜不違者乃在銀而不在穀即有水旱何所賴焉即有師  
旅之興何所給焉自古中原空虛未有如今日者也漢以前有數  
倉隋以前有洛口倉唐有義倉宋有常平倉皆隨在而貯不專在  
京師今所謂官倉者蓋發官錢以權此必喜豐乃可以舉所謂社  
倉者蓋收民穀以充此雖終歲皆可以行夫社倉即義倉蓋始于  
漢耿壽昌而盛于隋長孫平唐戴胄之徒唐又兼或宋制准各民  
正稅之數于二十分而取其一以為社蓋富者必田多田多則稅  
多稅多則社人多亦唐意也要之其出也則中歛賑極貧大歛賑  
中戶不大歛焉乃沾及於富室所謂恩澤之加自無告始也夫民

之○飢○也○必○至○于○轉○徙○轉○徙○不○已○必○至○于○為○盜○可○不○慮○哉○臣○請○下○之  
 各○省○以○唐○宋○斂○穀○之○法○為○則○而○就○土○俗○合○人○情○占○歲○候○以○通○其○變  
 限○明○春○以○裏○盡○報○各○府○已○前○見○貯○之○數○以○品○其○虛○盈○于○明○年○冬○末  
 通○計○一○歲○二○倉○新○收○之○穀○驗○其○功○能○著○而○為○令○在○官○倉○者○時○其○豐  
 歉○而○歛○散○之○民○有○大○飢○則○以○賑○之○在○民○倉○者○時○其○豐○歉○而○歛○散○之  
 難○官○有○大○後○亦○不○許○備○此○歲○富○于○民○即○藏○富○于○官○皇○上○所○為○南○面  
 而○恃○以○無○恐○者○其○根○本○在○此○今○之○言○計○者○不○憂○穀○之○不○足○而○憂○銀  
 之○不○足○夫○銀○實○生○亂○穀○實○寶○亂○銀○不○足○而○泉○貨○代○之○五○穀○不○足○則  
 孰○可○以○代○者○哉○故○曰○明○君○不○寶○金○玉○而○寶○五○穀○部○覆○請○以○防○秋○容

兵○銀○并○益○課○六○萬○發○各○府○賒○糶○穀○又○修○緩○社○倉○今○所○在○有○餘○積○無  
 為○文○具○然○未○有○能○奉○行○者○萬○曆○以○後○郡○國○之○府○庫○盡○入○內○帑○常○平  
 之○名○遂○廢○不○知○郡○國○災○傷○於○何○待○命○也○天○啓○間○蔡○懋○德○議○通○常○平  
 遺○法○以○廣○儲○蓄○請○發○帑○庫○餘○金○為○本○每○歲○于○產○米○價○賤○時○委○廉○幹  
 丞○簿○收○積○至○來○歲○照○時○價○糶○之○必○有○微○息○遂○歲○漸○增○以○備○荒○歉○或  
 嫌○官○與○民○為○市○必○當○減○價○以○糶○不○知○減○價○之○名○徒○致○閭○爭○孰○若○稍  
 收○微○息○多○儲○新○米○米○多○則○價○自○減○糶○平○則○人○不○爭○為○更○便○乎○蓋○貴  
 設○法○使○米○有○餘○不○在○減○省○銖○見○德○也○而○當○事○以○帑○金○告○之○雖○善  
 其○策○而○事○不○果○行○嘗○竊○論○之○古○之○積○貯○者○歲○富○于○民○而○今○之○積○貯

廣○者○歲○富○于○國○古○之○積○貯○者○導○利○于○下○而○今○之○積○貯○者○專○利○于○上○在○  
下○則○民○自○足○而○君○有○賑○恤○之○恩○在○上○則○君○有○餘○而○民○無○周○匱○之○望○  
是以唐虞盛時雖有九年之水而未始無倉廩府庫之充觀耕田  
鑿井帝力何有之歌可徵也成周盛世雖有軍國之需而未始無  
三年九年之積觀水旱凶荒民無菜色可徵也厥後管仲之在齊  
也通輕重之權立聚散之法以矣而乃陰為富國之謀李悝之在  
魏也量豐凶之節制糴糶之政美矣而竹救於地利之盡無已則  
賈誼是錯歎壽昌之策乎誼欲驅民以歸農畝而抑末技此上策  
也誼之說行當無一夫耕而十人食之者矣錯欲使民入粟塞下  
以開鬻爵贖罪之路此中策也錯之說行當無千里餽糧士有飢  
色者矣壽昌欲立常平倉使穀賤則增價以糴穀貴則減價以糶  
此下策也壽昌之說行當無官常有餘民常不足之嘆矣唐宋以  
來雖有義倉社倉之說大率皆常平遺意自熙寧以后散為青苗  
之本南渡以來取為軍國之需不能恤民而且害民矣自今觀之  
蓋莫善于常平莫不善于義倉義倉之法凶年則散之豐年則歛  
之其初未嘗不善也然官與民償貸其弊易生方其貸也寄之于  
里胥而詐冒之名多迨其償也責之於里胥而徵求之弊作及其  
弊也里胥必詐與貧民通而計為詭詞貧民必甘與里胥市而覲

卷之十一 附錄篇

為戒跡前者獲利後者効尤將歛散之粟與存者無幾矣其弊有  
借止一石或償至十數石而不足借止一年或徵至十數年而未  
休下戶細民有寧賣子女甘流徙而不肯窺倉廩之門見官吏之  
面者以故粟竭于官有出無入約棄于民有貸無還其勢必盡廢  
而後已此義倉之弊也常平則不然豐年穀賤則增價而糶以為  
備凶歲穀貴則減價而糶以濟飢願糶者與之而無所強受糶者  
去之而無所追其利常周而其本不仆故公私兩便今宜因義倉  
之舊更以常平之法量民數多寡以貯粟酌道里遠近以立倉每  
豐而糶委之于富民而計其數時凶而糶臨之以廉吏而主其衡  
糶不出一人不過一石而又善為之處嚴為之法使所糶皆貧  
民而富者無所侵焉斯可矣明初于所在州郡立預備倉則常平  
之法也嘉靖間又議令每鄉立社會以貧富出粟有差凶札則散  
之則義倉之意也夫茲二法者業已備之矣然或始詳而末弊或  
乍規而旋察者何哉守法者偷取一切以便上而法不信奉法者  
營私自便而法不行也今預備倉具在諸公田租稅有升禽入者  
乎城旦者必以粟贖乎即有之能十而一乎社上司未嘗貴粟矣  
州郡贖錢行省餘羨貪吏以潤其橐而廉者則每藉以行其德使  
誠寬然少有奇餘緩急猶或可濟今且盡籠而輸之上有司庫藏

廣合平糶  
卷二十一  
行糶編

自惟正外固已若洗卒遇火侵雖有愷悌之長歛手而已矣竭閭閻以實公藏竭州縣以實太倉竭太倉以實內帑流愈上而下愈耗則上固已輕民命矣且平日稱為備者既無義輸及補吏諸人又不取之罪贖當出者徒以法外橫加箕歛投一訟牒輒計有力無力耳非大較曲直也爰書以定復加以罰及所罰則非穀也所入又非倉也民當豐歲而吏能凶之况暇言備即或有勸令富家出粟濟貧民者而所歛者又非粟也所濟者又非貧民也民之體在澤谷而其膏血在吏筐橐矣蓋天下有救荒之吏無救荒之法救法無常而備法有常今當俟歲少豐之後飭廢舉墜而重督之

請於預備倉所入循先朝舊制入贖贖罪悉輸粟如例春夏穀稍貴暫聽輸價所司俟秋時易米儲之有不中程者罰無赦贖出賤入舊出新入毋出予入期以平價而已勿滯輕以資民懼貧而貴取之復也蓋常平者上捐金以為母而令上不費一錢母之入無盡而予之出愈無盡不過三四年所在皆滿矣而又修社會之制一如嘉靖中令因餘而取之因地而藏之因人而長之其藏之里也猶藏之家也歲不足視其不足者而假之視尤者而賑之民坐而取食于里也權取食于家也社倉以賑急縣倉以繼社居豐多糴以泄輕故農不傷遇灾多散而廣惠故歲不病為今之計寔

廣濟平糶  
無善于此若謂出納之際吏緣為奸積儲民間侵牟易耗則奉法者事也

息閔蔡氏曰貯糶之法非多藏謀利之謂也豐其源節其流雖老生常談乎而究為千古不易之論故閭閻之積儲在社倉官曲行其勸諭民自輸其歛歲可也邊方之積儲在屯田侵冒嚴于官軍功罪視其粟入可也大司農之積儲在官天地蓋筭精其利弊錢法廣其冶鑄而即以此為豐糶歛賣之資可也是之謂豐其源嘗讀陸宣公之言曰地力之生物有數人力之成物有限生物之豐敗由天用物之多少由人不

節則雖盈必竭能節則雖虛必盈是之謂節其流後之言財者每迂其說不圖三十年制用之法而爭一時濟用之謀以古者衣租食稅之常經為收利取贏之奇策故李悝平糶之法止以濟民之緩急也而後則仰此為軍國之需則自唐之

唐書  
卷二十一  
食貨志

和糶始考其時委賤糶于軍城取高價于京邑而且支絀紓以充直張虛估以高價度支以苟售滯貨為功軍司以所貯加價為羨其于農人之勤苦不問也而且空申帳簿偽指困

虛亦無濟也迨宋而更以糶為軍餉邊儲一大事京師置場



諸○路○置○倉○始○未○嘗○不○曰○增○價○以○糶○減○價○以○糶○隨○時○用○也○  
 未○嘗○不○出○內○庫○之○儲○以○為○糶○本○領○三○司○之○錢○以○濟○常○平○也○  
 何○熙○寧○之○臣○舉○糶○本○而○為○青○苗○之○錢○鬻○廣○倉○以○求○二○分○之○息○  
 因○而○有○結○糶○寄○糶○俵○糶○博○糶○諸○名○目○甚○則○計○其○家○產○而○均○敷○  
 之○量○其○蓄○積○而○括○索○之○其○為○民○病○又○有○不○可○盡○言○者○夫○平○糶○  
 變○為○和○糶○民○為○官○所○虧○常○平○變○為○諸○糶○民○更○為○官○所○虐○矣○若○  
 義○倉○之○制○自○隋○始○之○則○置○于○鄉○社○者○也○至○唐○因○之○則○改○置○于○  
 州○縣○者○也○宋○則○或○置○或○廢○焉○然○其○初○民○自○司○其○出○入○相○豐○凶○  
 而○操○緩○急○之○權○厥○名○曰○義○實○亦○副○之○迄○社○變○而○為○縣○民○不○得○

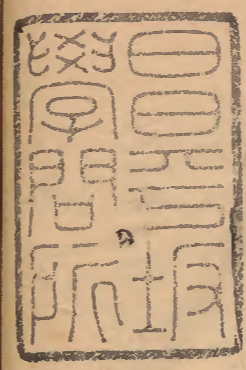
與○而○為○官○吏○之○移○用○矣○縣○轉○而○為○郡○民○益○相○遠○而○止○為○軍○國○  
 之○需○矣○于○是○義○倉○之○實○政○亦○隳○明○初○于○所○在○州○郡○立○預○備○倉○  
 則○常○平○之○遺○也○後○令○每○鄉○立○社○倉○則○義○倉○之○道○也○而○守○法○者○  
 偷○取○一○切○以○便○上○而○法○不○信○奉○法○者○營○私○以○自○便○而○法○不○行○  
 其○所○謂○備○者○既○無○義○輸○及○納○粟○補○吏○之○人○乃○曰○取○之○罪○贖○問○  
 誰○有○以○粟○贖○者○乎○彼○爰○書○已○定○加○以○罰○穀○者○此○法○外○之○箕○歛○  
 而○所○罰○非○穀○所○入○非○倉○民○當○豐○歲○吏○且○能○凶○之○况○暇○言○備○哉○  
 至○每○社○置○倉○所○謂○因○餘○而○取○之○因○地○而○藏○之○因○人○而○長○之○者○  
 往○往○為○府○縣○稽○查○併○入○縣○倉○又○故○遂○致○良○法○而○疑○為○厲○階○雖○

平糶而

二百

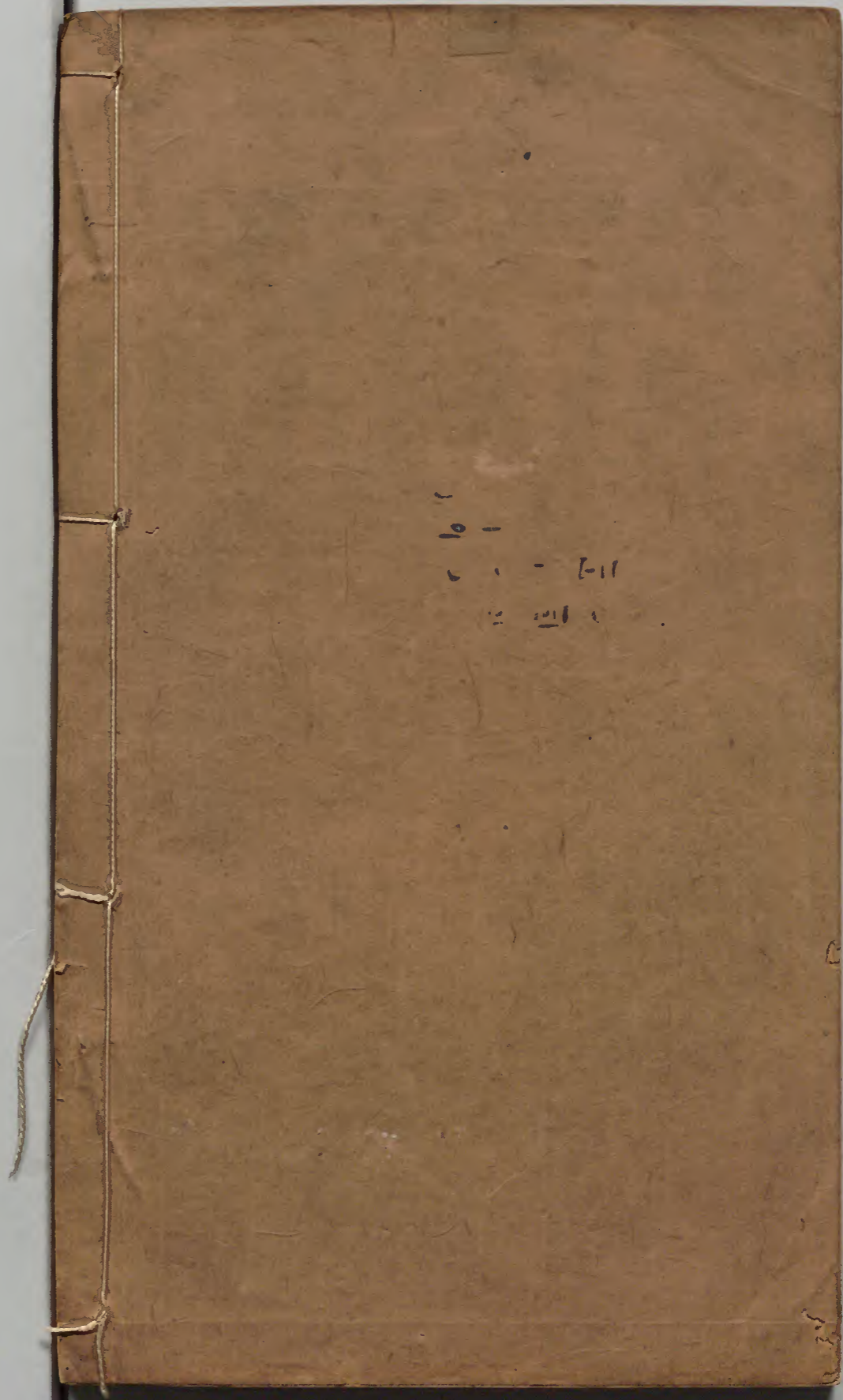
廣治平

先○義○倉○不○初○以○為○同○之○得○其○年○人○之○耳○法○何○罪○焉○由○今○觀○之○立○  
先○華○曾○力○行○之○無○復○能○為○十○年○之○積○者○人○之○言○曰○常○平○不○平○  
良○法○不○可○行○末○世○也○可○慨○已○夫○



寬政戊午

Handwritten notes in the bottom left corner of the left page.



10 - 11  
11 - 12  
12 - 13